



Lista de piezas

Pestillo A 	Teclado exterior 	Ensamble interior
Pestillo B *B* no está incluido. Si es necesario, por favor comuníquese con Kwikset para ordenar un pestillo de inserción para su cerradura.	Para pestillo / placa Placa 03809 46780 	Para cerradura Herramienta SmartKey 69316 48654
Anillo de adaptador 	Placa de montaje 	
Baterías 	Llaves 	

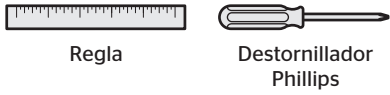
ESPAÑOL

SMARTCODE 914

CERROJO ELECTRÓNICO CON TECLADO NUMÉRICO

Guía de instalación y usuario

Herramientas necesarias



Kwikset
1-866-863-6584
www.kwikset.com

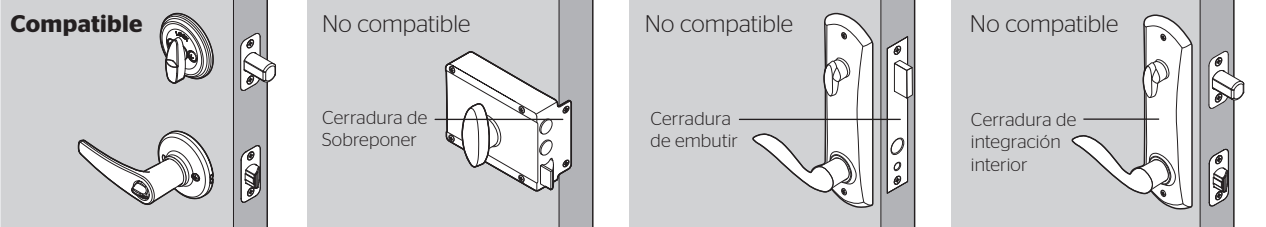
1 Comience con su aplicación para vivienda inteligente

Si va a usar una aplicación para casa inteligente con su cerradura, descargue la aplicación y configure su controlador antes de continuar con la instalación de la cerradura.

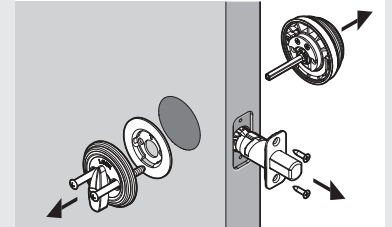
2 Prepare la puerta y revise las medidas

Si va a perforar una nueva puerta, utilice la plantilla suministrada y las instrucciones completas para la perforación de la puerta en kwikset.com/doorprep

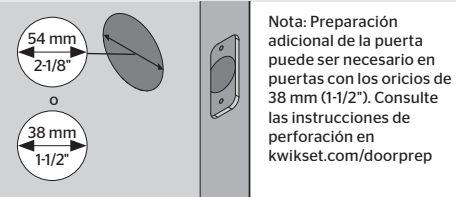
A Asegurese de que su puerta es compatible. Si usted tiene un cerrojo standard separado de la manija de abajo, su puerta es compatible.



B Retire las piezas del cerrojo existente de la puerta.

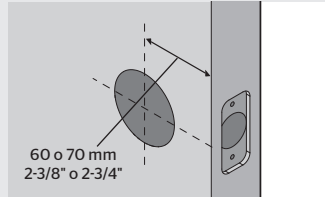


C Mida para confirmar que el orificio en la puerta sea de 54 mm (2-1/8") o 38 mm (1-1/2").

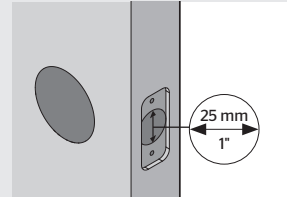


Nota: Preparación adicional de la puerta puede ser necesario en puertas con los orificios de 38 mm (1-1/2"). Consulte las instrucciones de perforación en kwikset.com/doorprep

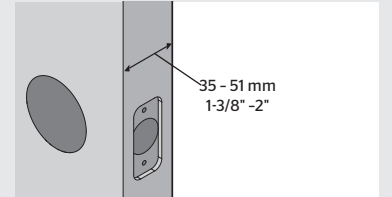
D Mida para confirmar que la distancia al centro sea de 60 o 70 mm (2-3/8" o 2-3/4").



E Mida para confirmar que el orificio en el borde de la puerta es 1" (25 mm).

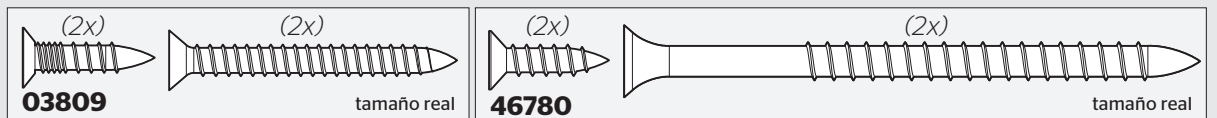


F Mida para confirmar que la puerta tenga un ancho entre 35 mm (1-3/8") y 51 mm (2").

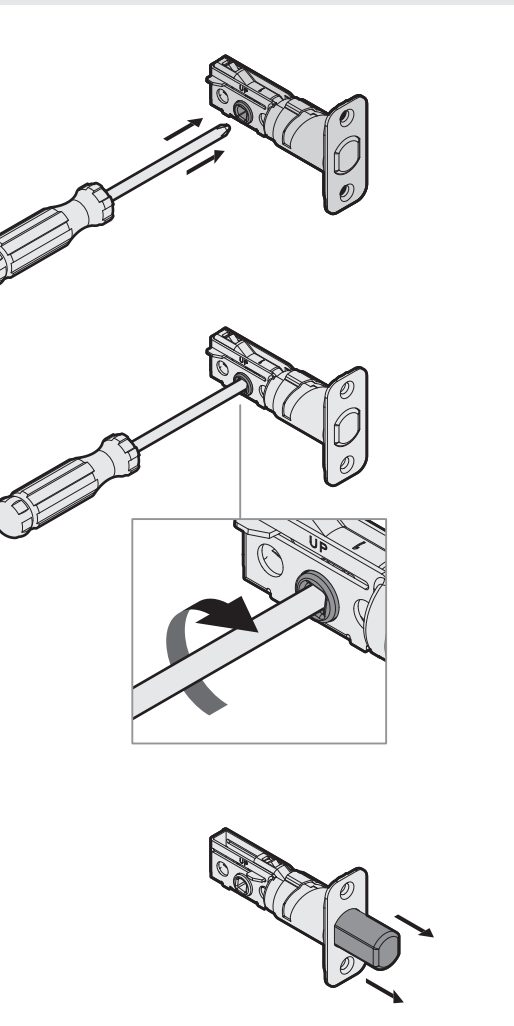


3 Instale el pestillo y la placa

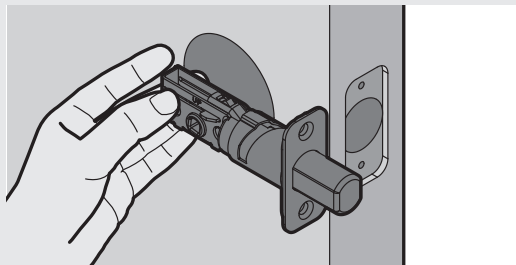
Para pestillo/
placa bolso



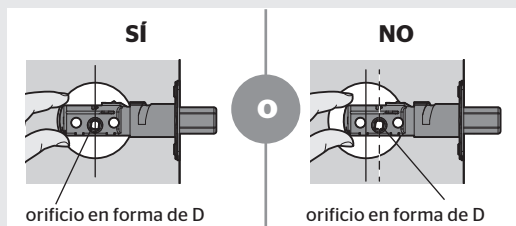
A Extienda el pestillo.



B Sostenga el pestillo en frente del orificio de la puerta, con la cara del pestillo al ras con el borde de la puerta.

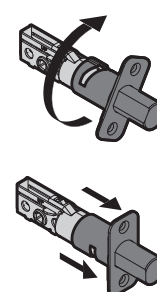


C ¿Esta el orificio en forma de D centrado en el orificio de la puerta?

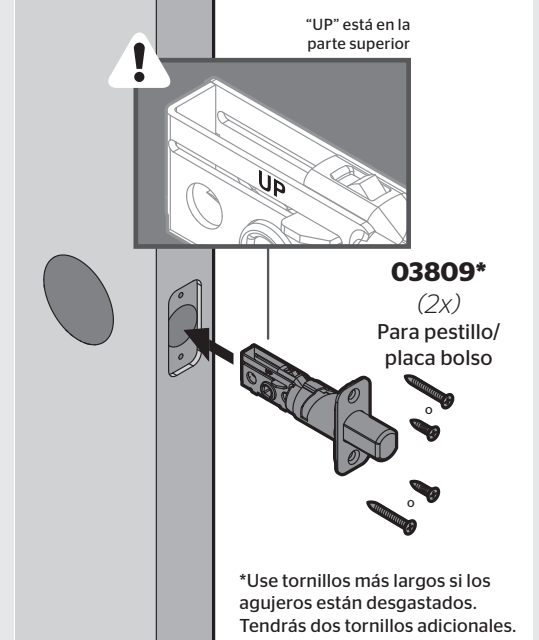


No se requiere ajuste. Vaya al siguiente paso.

Gire la cara del pestillo de la manera indicada para extender el pestillo.

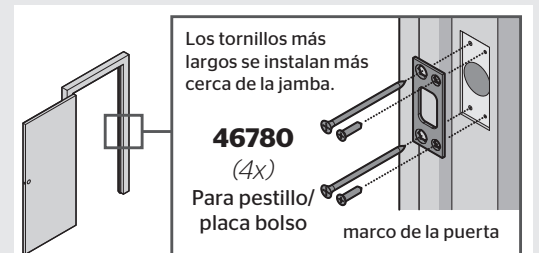


D Instale el pestillo.



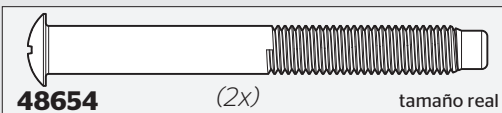
E Instale la placa en el marco de la puerta.

⚠ Asegúrese de que el orificio en el marco de la puerta se perfora un mínimo de 25 mm (1") de profundidad.



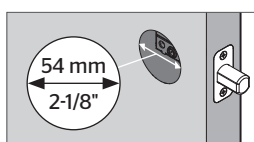
4 Instale el teclado exterior

Para cerradura bolso

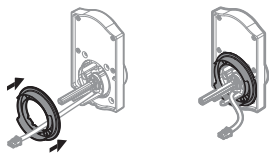


A ¿Cuál es el diámetro del orificio en la puerta?

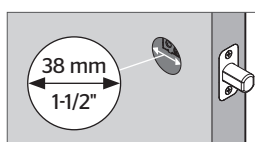
Diámetro es 54 mm (2-1/8")



Se requiere anillo adaptador para la instalación. Instalar en el conjunto exterior.



Diámetro es 38 mm (1-1/2")

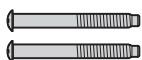


El anillo adaptador no es necesario para la instalación y puede ser desechado.

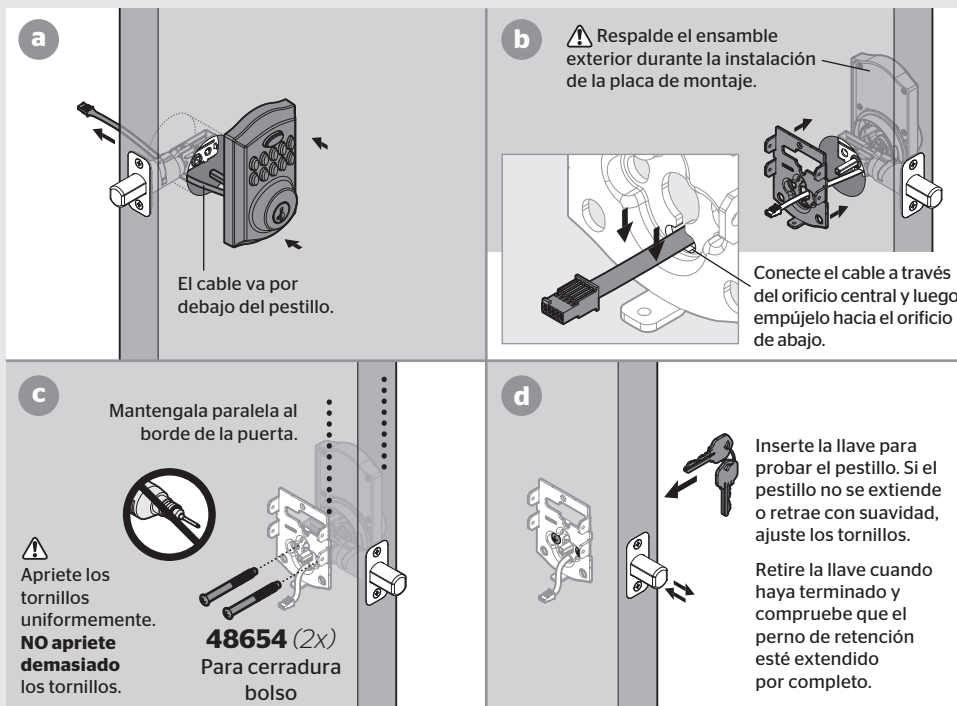


B Encuentre los tornillos para el paso 4C y manténgalos al alcance de la mano.

48654 (2x)
Para cerradura bolso



C Instale el teclado exterior y la placa de montaje.

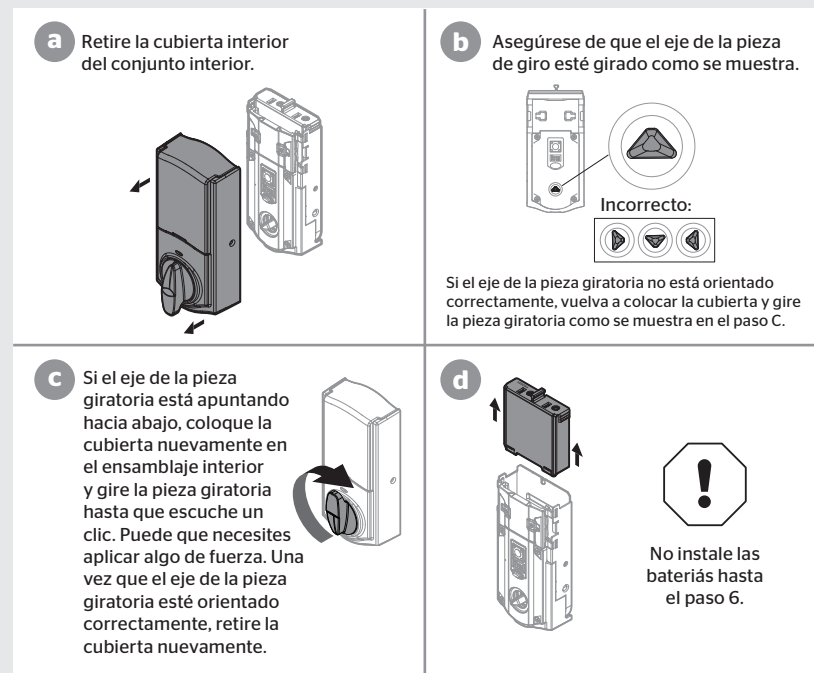


5 Instale el ensamble interior

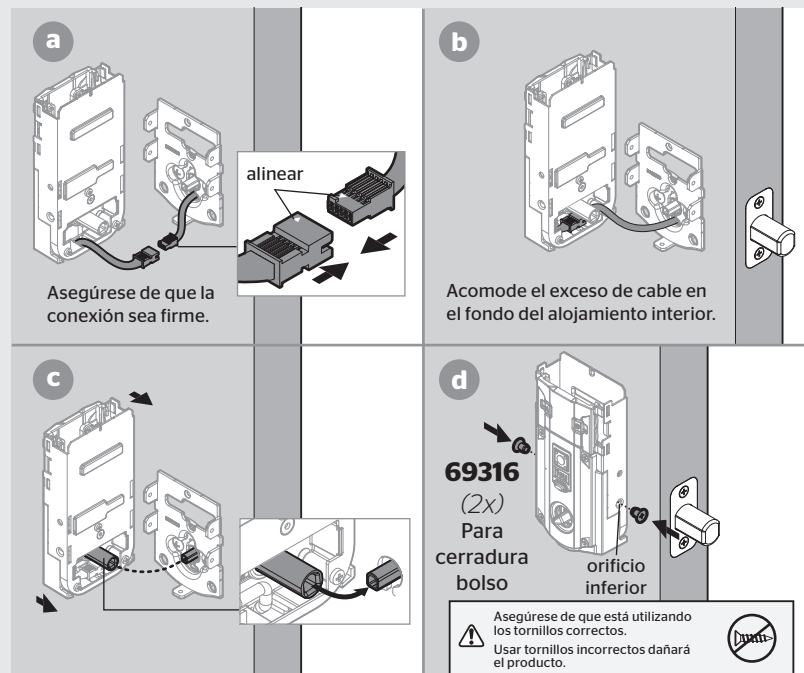
Para cerradura bolso



A Retire la tapa de la batería y el conjunto de baterías del ensamble interior.



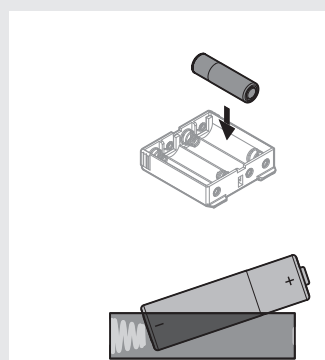
B Instale el ensamble interior en la placa de montaje.



6 Instale las baterías y realice el proceso de orientación de la puerta

Este paso enseñará a la cerradura la orientación de la puerta y es fundamental para el funcionamiento de la cerradura.

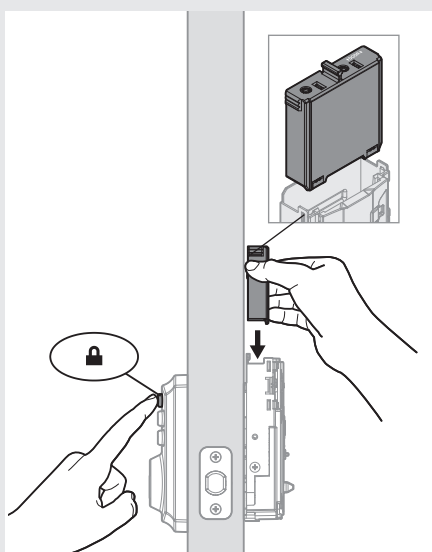
A Instale 4 AA baterías en el conjunto.



⚠ Compruebe que la polaridad sea la correcta. Para obtener los mejores resultados, use sólo baterías nuevas alcalinas.

B Mientras la puerta está abierta, mantenga presionado el botón de "bloqueo" mientras instala el conjunto de baterías.

No suelte el botón hasta que el perno de retención comience a moverse por sí solo.



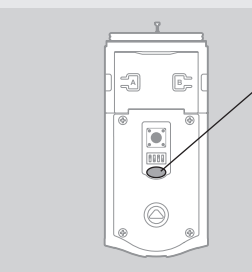
C El perno de retención se retraerá y extenderá para conocer la orientación de la puerta.

Si el perno de retención no se mueve, asegúrese de que las baterías están instaladas correctamente y repita el paso 6B.



Nota: El perno de retención solo se retrae a mitad del recorrido.

D El LED de estado indicará éxito o fallo.



Verde: El proceso es exitoso. Vaya al paso siguiente.

Rojo: El proceso falló. Asegúrese de que las baterías y el ensamble interior están instalados correctamente y repita el paso 6B.

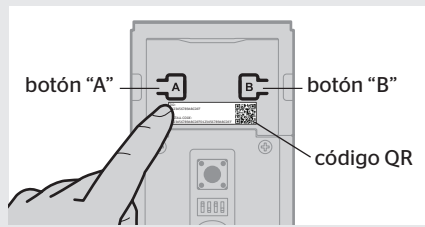
Después de una entrega exitosa, el LED de estado parpadea cada 6 segundos para comunicar el estado de la cerradura; ámbar: bloqueado, verde: desbloqueado.

7 Sincronice la cerradura con su sistema de vivienda inteligente

A Inicie el proceso de sincronización en su sistema de vivienda inteligente (en su aplicación para vivienda inteligente, su panel, o su controlador).
Remítase a las instrucciones del sistema de vivienda inteligente para obtener más información.

B Es posible que su sistema de inicio inteligente le solicite que escanee el código QR en el ensamblaje interior. Si no, continúe con el paso C.

C Cuando su sistema de vivienda inteligente indique que inicie la sincronización con la cerradura, presione el botón "A" en el interior de la cerradura cuatro veces.



D Si tiene éxito, renombre la cerradura en su sistema (si es aplicable).

E Si no tiene éxito, presione el botón "B" nueve veces. Realice de nuevo los pasos 7A-7D.

Si aún no tiene éxito, siga las instrucciones del sistema vivienda inteligente para eliminar (excluir / desparejar) el bloqueo de cualquier otra red. A continuación, realice de nuevo los pasos 7A a 7D.

8 Agregue los códigos de usuario (30 máximo)

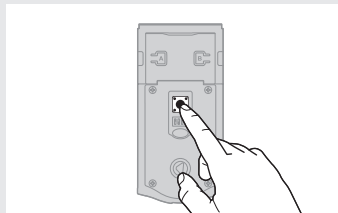
Se recomienda que agregue y elimine todos los códigos de usuario a través de su sistema de vivienda inteligente. Si su sistema no lo permite, usted puede agregar códigos directamente a la cerradura, como se muestra aquí.

A Información de programación

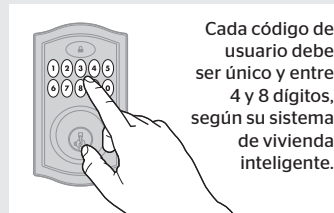
Código maestro: Para alcanzar un grado de seguridad mejorado, se puede utilizar un código maestro al agregar y eliminar códigos de usuario. Para obtener más información acerca del código maestro, descargue la Guía de programación y resolución de problemas en la página de Smartcode 914 en kwikset.com.

Sistema expirará: Durante la programación, si no se presiona ningún botón por 5 segundos, el sistema expirará (se indica por medio de tres pitidos y el teclado titilando en color rojo) y necesitará reiniciar el procedimiento.

B Asegúrese de que la puerta está abierta. Presione el botón "Programa" una sola vez.

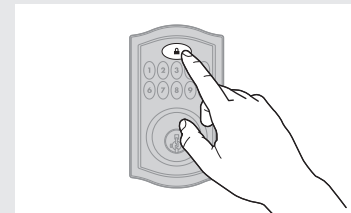


C Ingrese un nuevo código de usuario. Se pueden programar un total de 30 códigos de usuario.



Cada código de usuario debe ser único y entre 4 y 8 dígitos, según su sistema de vivienda inteligente.

D Presione el botón de "bloqueo" una sola vez.

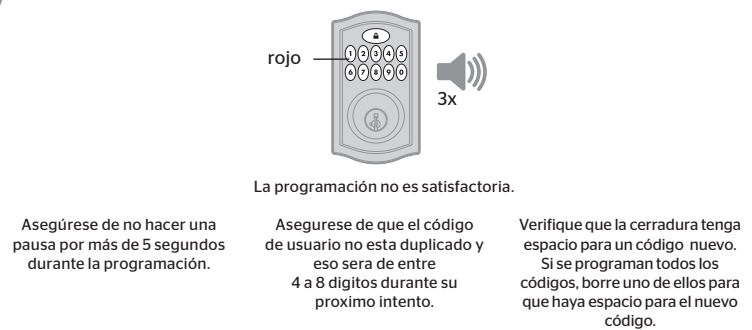


E ¿Que luces y sonidos provienen de la cerradura?

Titila una vez en color verde con un pitido*



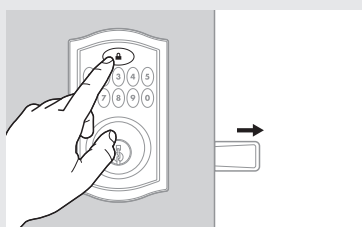
Titila tres veces en color rojo con tres pitidos*



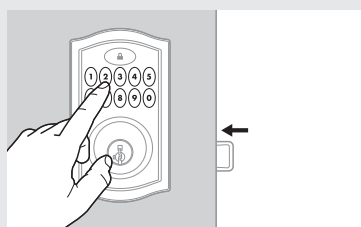
*El sonido de pitidos solo se escuchará si el interruptor N° 3 (en el ensamble interior) está encendido.

9 Pruebe la cerradura y compruebe la alineación de su puerta

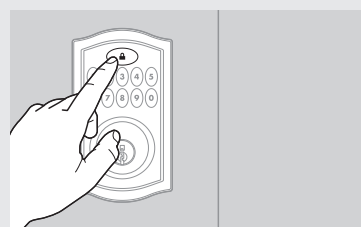
A Mientras la puerta está abierta, Presione el botón de "bloqueo." Asegúrese de que la puerta se bloquea.



B Ingrese el/los código(s) de usuario añadido(s) en el paso anterior. Asegúrese de que la puerta se desbloquea.



C Cierre la puerta. Presione el botón de "bloqueo." Asegúrese de que la puerta se bloquea suavemente sin problemas.



D Si su puerta no se bloque suavemente, asegúrese de que ha reemplazado su pestillo antiguo y placa antigua con las piezas nuevas suministradas en la caja.

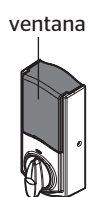
Si todavía experimenta errores de bloqueo, llame a Kwikset para pedir un kit de servicio de puerta deformado.

Kwikset: 1-866-863-6584

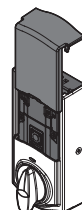
10 Instale la tapa interior

Información importante sobre la tapa interior

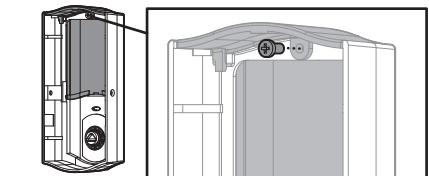
La ventana de la tapa interior está bloqueada de forma predeterminada para evitar que alguien retire la batería o altere los ajustes de su cerradura.



Si desea desbloquear la ventana, puede deslizarse hacia arriba para un acceso más conveniente a los botones de programación mientras la tapa está instalada.



Para desbloquear la ventana, retire el tornillo de seguridad.



vista interior de la tapa interior

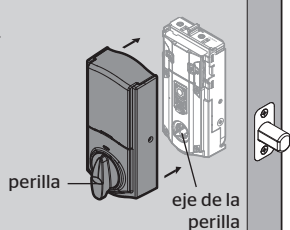
Para cerradura bolso



Instalación de la tapa

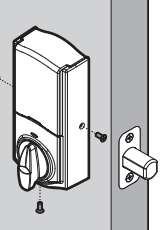
a Instale la tapa interior.

Nota: Es posible que tenga que girar la perilla para alinearla con el eje de la perilla.



b Instale los tornillos.

69316 (3x)
Para cerradura bolso



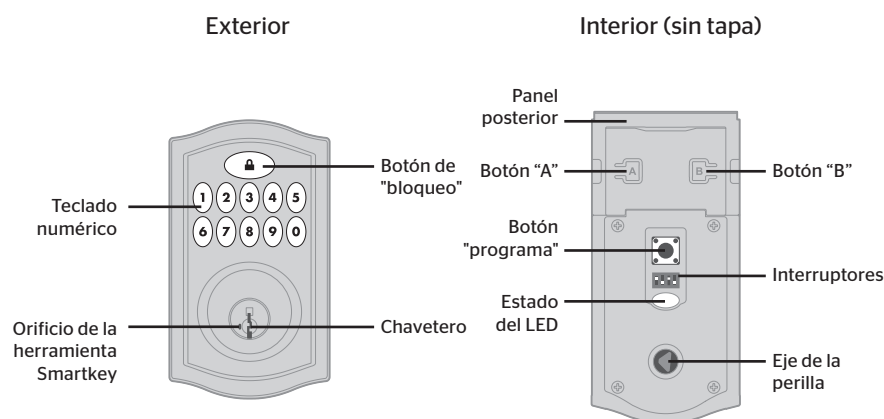
Acceso al conjunto de baterías

Si la ventana está desbloqueada, retire la ventana para acceder al conjunto de baterías.

Si la ventana está bloqueada, retire la tapa interior y los tornillos para acceder al conjunto de baterías.



Una mirada rápida sobre SmartCode



Nota: Una vez que se retiró la tapa, el eje de la perilla se puede utilizar para abrir y cerrar la puerta de forma manual.

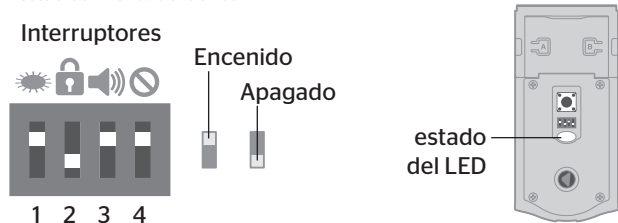
Alertas del sistema

Alerta	Razón	Solución
El teclado titila una vez en color rojo con un pitido*.	Si ingresan uno código incorrecto.	Reingresar el código.
El teclado titila tres veces en color rojo con tres pitidos*.	No se programó ningún código de usuario.	Programa al menos un código de usuario.
	Sistema expirará después de 5 segundos. La programación no es satisfactoria.	Repita el proceso de programación.
El teclado titila 15 veces en color rojo con 15 pitidos*.	Si ingresaron tres códigos incorrectos en un minuto.	Reingresar el código después de 60 segundos de bloqueo del teclado.
El teclado titila en color rojo con un pitido rápido por 3-4 segundos .	Batería baja.	Reemplace las baterías.
El teclado titila en color rojo con un pitido por 2 segundos.	Si la puerta se atora al intentar bloquearla.	Cierre la puerta de nuevo. Si es necesario, vuelva a colocar la placa.

*El sonido de pitidos solo se escuchará si el interruptor N° 3 está encendido.

Interruptores y el estado del LED

Estas características se pueden ajustar en algunas aplicaciones para casas inteligentes. Una vez que Zigbee configura las funciones asociadas, la configuración de los interruptores #1, 2 y 3 ya no afecta la operación de bloqueo hasta el restablecimiento de fábrica.



Interruptor	Función	Color	Estado de la cerradura
1	La luz LED parpadea cada 6 segundos.	Parpadeando en verde	Desbloqueado
2	La cerradura se bloquea automáticamente 30 segundos después de que la puerta ha sido desbloqueada. El interruptor se desactiva si la cerradura no tiene los códigos.	Parpadeando en ámbar	Bloqueado
		Parpadeando en rojo	Batería baja
3	Audio	Color rojo sólido	El proceso de orientación de la puerta no funcionó correctamente. Consulte la Guía de programación y resolución de problemas en línea.
4	Función no utilizada.		

Soluciones de problemas

Una guía de programación y resolución de problemas para la cerradura SmartCode 914 está disponible en línea en www.kwikset.com.

Eliminar un solo código de usuario (manualmente en la cerradura)

Nota: Pueden eliminarse todos los códigos de una sola vez si el código maestro está habilitado. Para obtener más información acerca del código maestro, consulte la Guía de programación y resolución de problemas "SmartCode 914 Programming and Troubleshooting Guide" en www.kwikset.com.

<p>1 Mantenga la puerta abierta. Presione el botón "programa" una sola vez.</p>	<p>2 Presione el botón de "bloqueo" una sola vez.</p>	<p>3 Ingrese el código de usuario que se desea borrar.</p>	<p>4 Presione el botón de "bloqueo" una sola vez.</p>
<p>5 Reingrese el código de usuario.</p>	<p>6 Presione el botón de "bloqueo" una sola vez.</p>	<p>Si no es satisfactoria Asegurese de ingresar el mismo código válido en los pasos 3 y 5.</p>	<p>Pruebe Mientras que la puerta está abierta, pruebe el código de usuario para asegurarse de que no abra más la puerta.</p>

Si no se presiona ningún botón por 5 segundos, el sistema expirará y necesitará reiniciar el procedimiento.

Reinicio de fabrica

Un reinicio de fábrica elimina todos los códigos asociados con la cerradura y retira la cerradura de su sistema de vivienda inteligente.

<p>1 Retire el conjunto de baterías.</p>	<p>2 Mantenga presionado el botón "Programa" mientras instala el conjunto de baterías. Mantenga presionado el botón por 30 segundos hasta que el LED de estado titile en color rojo y usted escucha un pitido.</p>
<p>3 Presione el botón "Programa" una vez más. Si el LED titila en color verde y usted escucha un pitido, significa que se ha reiniciado la cerradura.</p>	<p>4 Realice el proceso de orientación de la puerta de nuevo para enseñar la cerradura la orientación de la puerta, sincronice la cerradura con su sistema de vivienda inteligente, y agregue códigos de usuario.</p>

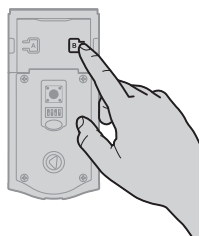
Información de red

Notas del sistema ZigBee

ZigBee es una "red de malla inalámbrica" y los resultados pueden variar según la construcción del edificio y la ruta de comunicación. La distancia típica de instalación es más de 35 pies en un ambiente de hogar estándar y más de 250 pies cuando la cerradura tiene una línea de visión clara con el controlador de sistema de vivienda inteligente. Puede ser necesario instalar dispositivos ZigBee para ampliar la ruta de comunicación entre la cerradura y el controlador y obtener, de esta manera, una red ZigBee más robusta.

Retirando la cerradura de la red

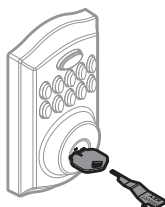
Presione el botón "B" en el interior nueve veces.



Cambie la llave de SmartKey

Cambie la llave de la cerradura para trabajar con la llave que ya tiene. Consulte las instrucciones suministradas de regeneración de llave de Smartkey para obtener más información.

Nota: Si está habilitado el bloqueo automático (consulte "Interruptores y el estado del LED"), retire el conjunto de baterías antes de cambiar la llave.



Medidas de protección importantes

1. Lea las instrucciones en su totalidad.
2. Familiarícese con todas las definiciones de advertencia y precaución.
3. Recuerde a todos los integrantes de su familia las precauciones de seguridad.
4. Proteja su códigos de usuario y código maestro.
5. Deseche las baterías de acuerdo con las leyes y reglamentaciones locales.

PRECAUCIÓN: Prevenga la entrada desautorizada. Cualquier persona con el acceso al panel posterior puede cambiar los códigos de usuario, usted debe restringir el acceso al panel posterior y comprobar rutinariamente ambos códigos para asegurar que los códigos de usuario propios no han sido alterados sin su conocimiento. El uso de un código maestro puede ayudarlo a proteger las configuraciones de su sistema.

ADVERTENCIA: Este Fabricante hace saber que no hay cerrojos que puedan proporcionar completa seguridad por sí mismos. Puede hacerse que falle este cerrojo forzándolo o utilizando medios técnicos, o puede evadirse entrando por otra parte de la propiedad. No hay cerrojos que puedan hacer de sustitutos para la precaución, el estar al tanto del entorno, y el sentido común. Pueden obtenerse piezas de ferretería de constructor con diversos grados de rendimiento para ajustarse a la aplicación. Para realzar la seguridad y reducir los riesgos, debe consultar con un cerrajero capacitado u otro profesional de seguridad.